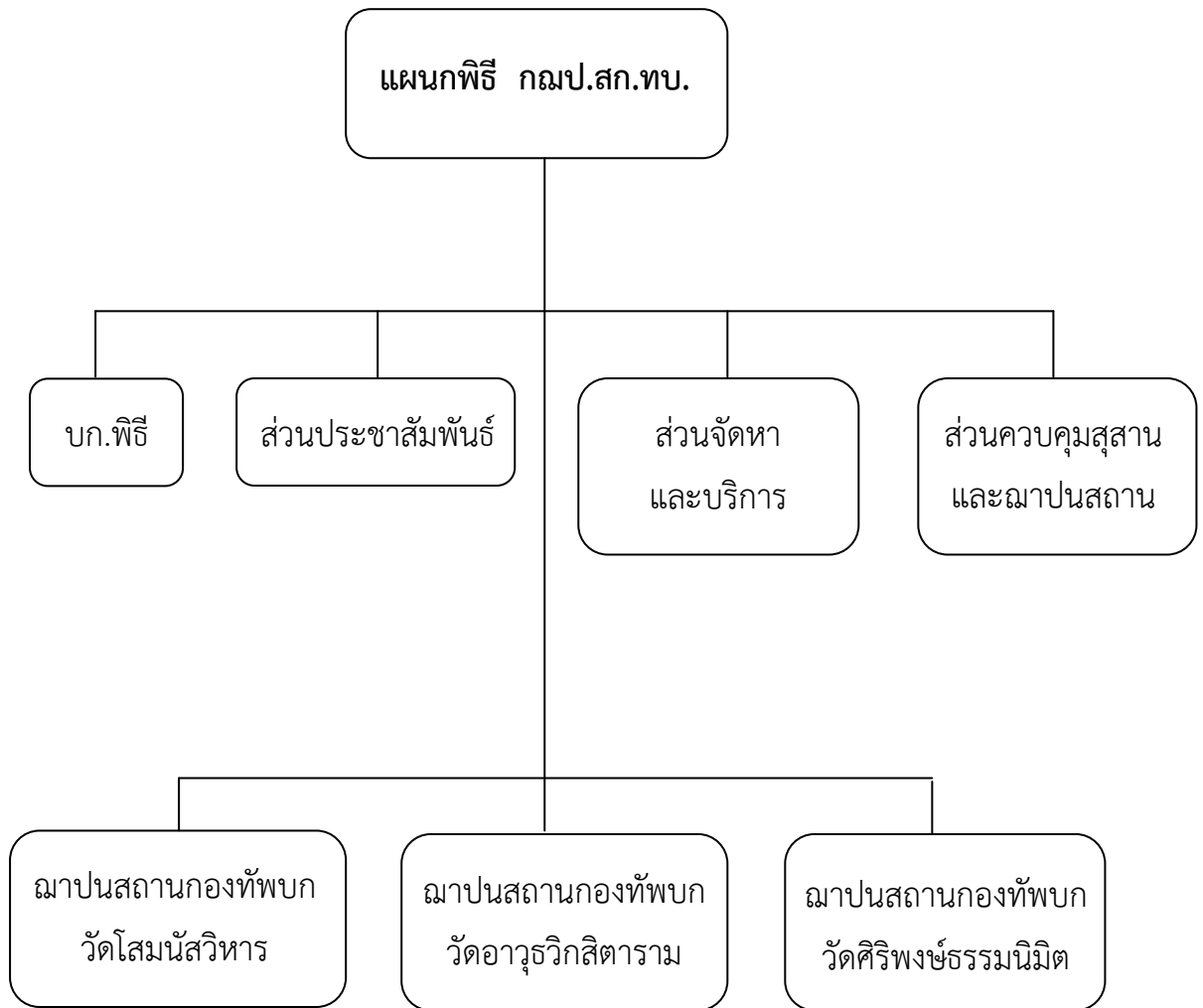


# ผังการจัดแผนกพิธี



## หน้าที่และความรับผิดชอบ

1. ควบคุมและกำกับดูแลการดำเนินงานในด้านสุสานและฌาปนสถาน ทบ.
2. ให้คำปรึกษาและแนะนำเจ้าภาพ ตลอดจนให้บริการที่เกี่ยวกับการจัดการศพ และพิธีการต่างๆ
3. อำนวยการและประสานงานเกี่ยวกับการขอพระราชทานเพลิงให้ข้าราชการ ทบ. ที่เสียชีวิต

## หน้าที่ของส่วนราชการแผนกพิธี กณป.สก.ทบ.

### 1. ส่วนควบคุมบังคับบัญชา (บก.พิธีฯ) มีหน้าที่

- 1.1 ควบคุม กำกับ ดูแล การดำเนินการในด้านสุสาน และฌาปนสถานกองทัพบก ทั้งปวง
- 1.2 ให้คำปรึกษา แนะนำเจ้าภาพ ตลอดจนบริการที่เกี่ยวกับการจัดการศพ และพิธีการต่างๆ ทุกขั้นตอนตามความประสงค์
- 1.3 อำนวยการประสานงาน ติดต่อขอเพลิงหลวง ให้กับข้าราชการทหารบก
- 1.4 จัดทำทะเบียนแสดงกิจการของสุสาน และการฌาปนกิจศพส่งอำเภอ หรือเขตท้องที่ประจำเดือน
- 1.5 ควบคุม กำกับ ดูแล การจำหน่ายสินค้าฝากขาย ให้เป็นไปตามระเบียบ
- 1.6 ควบคุม กำกับ ดูแล การปฏิบัติงานของกำลังพลในแผนก
- 1.7 ปฏิบัติหน้าที่อื่นตามผู้บังคับบัญชามอบหมาย

### 2. ส่วนประชาสัมพันธ์ มีหน้าที่

- 2.1 รับแจ้งการใช้บริการฌาปนสถานของข้าราชการทหารบก ครอบครัวสมาชิกฌาปนกิจสงเคราะห์ กองทัพบก และบุคคลทั่วไปในเรื่องรับศพ สวดพระอภิธรรมศพ เก็บศพ ฌาปนกิจศพ และทำบุญ
- 2.2 ตรวจสอบหลักฐานในคำร้อง การขอใช้บริการ ในพิธีศพทุกขั้นตอน
- 2.3 ให้ข้อเสนอแนะกับผู้ใช้บริการ ให้เป็นไปตามที่ระเบียบกำหนด
- 2.4 รับ - ส่งเงินค่าพิธีการศพ จากผู้ใช้บริการและนำส่งแผนกการเงิน
- 2.5 ติดตามทวงถามเงินค่าพิธีการศพที่ค้างชำระ
- 2.6 รับผิดชอบการรับสินค้า และการจำหน่ายสินค้าฝากขาย
- 2.7 เบิก - จ่ายค่าแรงให้เจ้าหน้าที่ พนักงานรายศพ และพนักงานล้างภาชนะ
- 2.8 เบิกเงินค่าสินค้าฝากขายคืนผู้ประกอบการ

### 3. ส่วนจัดหาและบริการ มีหน้าที่

- 3.1 ปฏิบัติงานเกี่ยวกับการจัดหา เก็บรักษา และแจกจ่ายสิ่งอุปกรณ์ และน้ำมันเชื้อเพลิง
- 3.2 ดำเนินการจัดทำงบประมาณของแผนก
- 3.3 ควบคุม กำกับ ดูแล และการซ่อมบำรุงยานพาหนะที่ใช้อยู่ในหน่วย
- 3.4 ให้บริการยานพาหนะในส่วนที่เกี่ยวข้องกับพิธีสงฆ์ พิธีศพทั้งปวง และตามที่แผนกต่างๆ ร้องขอ
- 3.5 บันทึก และรายงานสถิติผลงานตามหน้าที่
- 3.6 ปฏิบัติหน้าที่อื่นตามที่ผู้บังคับบัญชามอบหมาย

### 4. ส่วนควบคุมสุสานและฌาปนสถาน มีหน้าที่

- 4.1 ควบคุม กำกับ ดูแล ขั้นตอนในการจัดการศพให้เป็นไปโดยถูกต้อง ทั้งในพิธีสงฆ์ พิธีศพทั้งปวง
- 4.2 กำกับ ดูแล และรับผิดชอบต่ออาคารสถานที่ สุสาน และฌาปนสถาน ทบ. ให้สะอาดเรียบร้อยพร้อมใช้งานได้ตลอดเวลา
- 4.3 รับผิดชอบคลังสิ่งอุปกรณ์และอุปกรณ์ที่ใช้เกี่ยวกับพิธีสงฆ์ พิธีศพที่อยู่ประจำศาลาและฌาปนสถาน ทบ.
- 4.4 ช่วยเหลือผู้บังคับบัญชาปฏิบัติงานด้านธุรการ
- 4.5 บันทึกและรายงานสถิติผลงานตามหน้าที่
- 4.6 ปฏิบัติหน้าที่อื่นตามที่ผู้บังคับบัญชามอบหมาย

## การก่อตั้งฌาปนสถานกองทัพบก

แนวคิดในการจัดตั้งฌาปนสถานกองทัพบกนั้น เริ่มจากการจัดตั้งกิจการฌาปนกิจสงเคราะห์กองทัพบก ในปี พ.ศ.2489 โดยมี พลเอก หลวงเสนาณรงค์ (ศักดิ์ เสนาณรงค์) เมื่อครั้งดำรงตำแหน่ง รองผู้บัญชาการทหารบก เป็นผู้ริเริ่มก่อตั้งกิจการฌาปนกิจสงเคราะห์ขึ้นในกองทัพบกเป็นครั้งแรก

เนื่องจากในขณะนั้น กำลังพลของกองทัพบกต้องร่วมรบทั้งภายใน และภายนอกประเทศมีการสูญเสียกำลังพลจากการรบ เมื่อมีกำลังพลเสียชีวิตจะต้องไปทำพิธีศพ ณ วัดพระศรีมหาธาตุวรมหาวิหาร เขตบางเขน กรุงเทพมหานคร และฌาปนสถานอื่นๆ ตามความเหมาะสม

ต่อมาในปี พ.ศ.2492 กองทัพบกจึงได้มีแนวคิดในการจัดตั้งฌาปนสถานของกองทัพบก โดยมีวัตถุประสงค์เพื่อจัดการด้านฌาปนกิจศพสำหรับข้าราชการทหารบกและครอบครัว ให้เป็นไปอย่างสมเกียรติ

ในการดำเนินการ กองทัพบกได้มอบหมายให้ กรมสวัสดิการทหารบก ดำเนินการจัดหาสถานที่ในการก่อสร้างฌาปนสถานกองทัพบก ซึ่งได้พิจารณาตกลงใจใช้สถานที่ของวัดโสมนัสวิหาร ตำบลวัดโสมนัส อำเภอป้อมปราบศัตรูพ่าย จังหวัดพระนคร เป็นสถานที่ก่อสร้างฌาปนสถานต่อมาเมื่อวันที่ 21 พฤศจิกายน 2492 ได้ตกลงทำสัญญาเช่าที่ดินของวัดโสมนัสวิหาร ประมาณ 9 ไร่ โดยมี พันตรี หลวงอัมรินทร์รักษา ไวยาวัจกรผู้แทนวัดโสมนัสวิหาร กับ พลตรี หลวงสถิตยุทธการ รักษาการแทน เจ้ากรมสวัสดิการทหารบก ลงนามในสัญญา โดยมีข้อตกลงในสัญญาเช่าที่ดินให้กองทัพบกใช้สถานที่ วัดโสมนัสวิหาร เป็นสถานที่จัดตั้งสุสาน และ ฌาปนสถานของกองการฌาปนกิจกองทัพบกเป็นการประจำ จนกว่าจะเลิกกิจการของกองการฌาปนกิจกองทัพบก

ฌาปนสถานกองทัพบก ได้เริ่มดำเนินการก่อสร้าง และแล้วเสร็จสมบูรณ์ ในปี พ.ศ.2495 จึงเปิดดำเนินการกิจการฌาปนสถานกองทัพบก วัดโสมนัสวิหาร ได้ให้บริการเกี่ยวกับการจัดการศพ และพิธีการต่างๆ โดยได้พัฒนาปรับปรุงมุ่งเน้นการดำเนินงาน ให้เป็นฌาปนสถานที่ดีที่สุดในกรุงเทพมหานคร ทั้งรูปแบบการจัดการศพ การบริการและสถานที่ โดยเฉพาะพิธีศพจะยึดถือประเพณีการศพ ตามแบบพิธีหลวงของสำนักพระราชวัง เป็นแนวทางในการปฏิบัติ

## ๕ การดำเนินกิจการฌาปนสถานกองทัพบก

**ฌาปนสถานกองทัพบก** เป็นหน่วยงานสำคัญหน่วยงานหนึ่งของกองทัพบก โดย กองการฌาปนกิจ กรมสวัสดิการทหารบก เป็นหน่วยควบคุมกำกับดูแล และรับผิดชอบการดำเนินงานในด้านฌาปนสถาน และ สุสาน อีกทั้ง มีหน้าที่ในการให้บริการจัดการศพกับกำลังพลในกองทัพบก ครอบครัว สมาชิกฌาปนกิจ สงเคราะห์กองทัพบก ตลอดจนบุคคลทั่วไปเมื่อเสียชีวิต และเป็นที่ปรึกษาให้คำแนะนำช่วยเหลือและบริการ ในส่วนที่เกี่ยวกับพิธีการศพทั้งปวง การดำเนินกิจการฌาปนสถานกองทัพบก ปัจจุบันนับว่าประสบความสำเร็จ อย่างสูง มีผู้นิยมใช้เป็นจำนวนมาก ทั้งนี้เกิดจากแนวนโยบายการจัดการศพแบบครบวงจร มีสิ่งอุปกรณ์ และ เจ้าหน้าที่บริการครบถ้วน มีการบริการที่ดีเป็นที่ประทับใจแก่ผู้ใช้บริการ มีอาคารสถานที่ ตลอดจนสิ่งอุปกรณ์ เครื่องใช้ในพิธีสงฆ์ พิธีศพให้ทันสมัยเหมาะสมสวยงาม สะอาดเป็นระเบียบเรียบร้อย สมเกียรติแก่ผู้วายชนม์ ทั้งในราคาประหยัดและเป็นธรรม โดยยึดถือประเพณีการศพตามแบบพิธีหลวงของสำนักพระราชวังเป็นแนว-ทางในการปฏิบัติเป็นไปตามพระราชบัญญัติสุสานและฌาปนสถาน พ.ศ.2528 และข้อบัญญัติกรุงเทพมหานคร เรื่องควบคุมสุสานและฌาปนสถาน พ.ศ.2521 โดยมุ่งเน้นให้เป็นฌาปนสถานที่ดีที่สุดในกรุงเทพมหานคร ทั้ง รูปแบบการจัดการศพและการบริการ เพื่อเป็นแบบอย่างที่ดีแก่ฌาปนสถานอื่นๆ และบุคคลทั่วไป

**ฌาปนสถานกองทัพบก มี 3 แห่ง ได้แก่**

### 1. ฌาปนสถานกองทัพบก วัดโสมนัสวิหาร

- 1.1 ที่ตั้ง : ถนนนครสวรรค์ แขวงวัดโสมนัส เขตป้อมปราบศัตรูพ่าย กรุงเทพมหานคร
- 1.2 เนื้อที่ : จำนวน 11 ไร่
- 1.3 ศาลาสวดพระอภิธรรม : จำนวน 10 ศาลา (ศาลาปรับอากาศทั้งหมด)
- 1.4 เต่าเผาศพ: จำนวน 3 เต่า (แบบไร้มลพิษ ใช้น้ำมันดีเซลเป็นเชื้อเพลิง)

### 2. ฌาปนสถานกองทัพบก วัดอาวุธวิกสิตาราม

- 2.1 ที่ตั้ง : ถนนจรัญสนิทวงศ์ ซอย 72 แขวงบางพลัด เขตบางพลัด กรุงเทพมหานคร
- 2.2 เนื้อที่ : จำนวน 1 ไร่ 3 งาน 94 ตารางวา
- 2.3 ศาลาสวดพระอภิธรรม : จำนวน 4 ศาลา (ศาลาปรับอากาศ 3 ศาลาพัดลม 1)
- 2.4 เต่าเผาศพ : จำนวน 1 เต่า (แบบไร้มลพิษ ใช้น้ำมันดีเซลเป็นเชื้อเพลิง)

### 3. ฌาปนสถานกองทัพบก วัดศิริพงษ์ธรรมนิมิต

- 3.1 ที่ตั้ง : ถนนวัชรพล แขวงท่าแร้ง เขตบางเขน กรุงเทพมหานคร
- 3.2 เนื้อที่ : จำนวน 7 ไร่
- 3.3 ศาลาสวดพระอภิธรรม : จำนวน 10 ศาลา (ศาลาปรับอากาศทั้งหมด)
- 3.4 เต่าเผาศพ : จำนวน 2 เต่า (แบบไร้มลพิษ ใช้น้ำมันดีเซลเป็นเชื้อเพลิง)



ฌาปนสถานกองทัพบก  
วัดโสมนัสวิหาร



ฌาปนสถานกองทัพบก  
วัดอาวุธวิกสิตาราม



ฌาปนสถานกองทัพบก  
วัดศิริพงษ์ธรรมนิมิต

กองการฌาปนกิจ กรมสวัสดิการทหารบก เป็นหน่วยงานรับผิดชอบ ในการดำเนินกิจการด้าน ฌาปนสถานกองทัพบก ทั้ง 3 แห่ง มีหน้าที่ให้คำปรึกษาและแนะนำการบริการ ที่เกี่ยวกับการจัดการศพทุก ขั้นตอน ดังนี้

1. ให้บริการรับแจ้งการขอใช้ฌาปนสถานกองทัพบกทุกแห่ง ตั้งแต่เวลา 0800 – 2000 ของ ทุกวัน โดยไม่เว้นวันหยุดราชการ
2. ให้บริการรับศพ – ส่งศพ ทุกวัน ทั้งในกรุงเทพมหานครและปริมณฑล
3. ให้บริการจัดการศพแบบครบวงจร ตั้งแต่ แต่งศพ ฉีดยาศพ รดน้ำศพ สวดพระอภิธรรมศพ เก็บศพ ฌาปนกิจศพ เก็บอัฐิ แปรธาตุ และนำอังคารไปลอย
4. ให้บริการสิ่งอุปกรณ์เครื่องใช้ในพิธีศพ เช่น หีบศพ เครื่องไทยธรรม อาหาร เครื่องดื่ม แก้ว ผู้ใช้บริการในราคาถูก และเป็นธรรม
5. ให้บริการรับจัดดอกไม้ประดับหีบศพ ประดับเมรุ พวงหรีด ในราคาถูก รูปแบบสวยงาม คุณภาพ ได้มาตรฐาน
6. อำนวยความสะดวกประสานงานติดต่อขอพระราชทานเพลิง และหีบเพลิงให้กับศพข้าราชการกองทัพบก ที่ได้รับสิทธิตามระเบียบสำนักพระราชวัง

ฌาปนสถานกองทัพบก ทั้ง 3 แห่ง มีที่ตั้งอยู่ในเขตกรุงเทพมหานคร กองการฌาปนกิจ กรมสวัสดิการทหารบก จึงได้ให้ความสำคัญต่อการรักษาสิ่งแวดล้อม และผลกระทบด้านมลภาวะ ซึ่งอาจเกิดจากเตาเผาได้ จึงได้จัดให้มีการตรวจวัดมลพิษทางอากาศจากปล่องเมรุเผาศพทั้ง 3 แห่ง เป็นประจำทุกปี โดย บริษัท ยูไนเต็ด แอนนาลิสต์ แอนด์ เอ็นจิเนียริง คอนซัลแตนท์ จำกัด เป็นผู้เข้ามาดำเนินการตรวจวัดอากาศเสียจากปล่องเมรุเผาศพดังกล่าว ซึ่งผลการตรวจวัดมีค่าอยู่ในเกณฑ์มาตรฐานตามที่กรุงเทพมหานครกำหนด ทั้ง 3 ฌาปนสถานกองทัพบก

ฌาปนสถานกองทัพบก ทั้ง 3 แห่ง มิได้ให้บริการเฉพาะข้าราชการทหารบก สมาชิกฌาปนกิจ สงเคราะห์ ทบ. และครอบครัวเท่านั้น แต่ยังสามารถให้บริการกับบุคคลทั่วไปด้วย ในราคาประหยัดและเป็นธรรม เช่นเดียวกับครอบครัวทหาร จะมีอัตราค่าใช้จ่ายการใช้สถานที่ สิ่งของเครื่องใช้ในพิธี และรูปแบบให้ผู้ใช้บริการ ได้ตัดสินใจเลือกใช้ในราคาที่พึงพอใจหลากหลายชนิด โดยไม่มีการบังคับใดๆ ผู้ใช้บริการเป็นผู้ตกลงใจเอง

ฌาปนสถานกองทัพบก วัดโสมนัสวิหาร โทร.0-2281-1061 , โทรสาร 0-2282-6889

ฌาปนสถานกองทัพบก วัดอาวุธวิกสิตาราม โทร.0-2435-1752, 0-2435-1753

ฌาปนสถานกองทัพบก วัดศิริพงษ์ธรรมนิมิต โทร.0-2519-8383

**หลักเกณฑ์การขอพระราชทานน้ำหลวงอาบศพ การขอพระราชทานเพลิง  
การขอพระราชทานหีบเพลิง และการขอพระราชทานเพลิงศพกรณีพิเศษ**

1. **การขอพระราชทานน้ำหลวงอาบศพ การขอพระราชทานเพลิง / หีบเพลิง** ผู้มีสิทธิได้รับพระราชทานต้องมีตำแหน่งชั้นและยศ ดังต่อไปนี้
  - 1.1 พระสมณศักดิ์ ตั้งแต่ชั้น “พระครูสัญญาบัตร” ขึ้นไปและพระภิกษุ สามเณร เปรียญธรรม 9 ประโยค
  - 1.2 พระราชวงศ์ ตั้งแต่ชั้น “หม่อมเจ้า” ขึ้นไป
  - 1.3 ผู้ได้รับพระราชทานบรรดาศักดิ์
  - 1.4 ข้าราชการตั้งแต่ระดับ 3 หรือข้าราชการตามระบบจำแนกประเภท ตำแหน่ง ประเภททั่วไป ระดับปฏิบัติงานและประเภทวิชาการ ระดับปฏิบัติการ (รับราชการตั้งแต่ 2 ปีขึ้นไป)
  - 1.5 ข้าราชการฝ่ายทหาร ตำรวจ ชั้นยศร้อยตรี เรือตรี เรืออากาศตรี ร้อยตำรวจตรี ขึ้นไป
  - 1.6 ผู้ได้รับพระราชทานเครื่องราชอิสริยาภรณ์ ตั้งแต่ “เบญจมาภรณ์” (บ.ภ.) และ “เบญจมาภรณ์มงกุฎไทย” (บ.ม.) ขึ้นไป
  - 1.7 ผู้ที่ได้รับพระราชทานเครื่องราชอิสริยาภรณ์ “จุลจอมเกล้า”
  - 1.8 ผู้ที่ได้รับพระราชทานเหรียญ “รัตนาภรณ์” รัชการปัจจุบัน
  - 1.9 ประธานองค์กรต่างๆ ที่กำหนดในรัฐธรรมนูญ และรัฐมนตรีที่ถึงแก่กรรมในขณะดำรงตำแหน่ง
  - 1.10 บิดาและมารดาของผู้ดำรงตำแหน่งองคมนตรี นายกรัฐมนตรี ประธานรัฐสภา ประธานสภาผู้แทนราษฎร ประธานวุฒิสภา ประธานศาลฎีกา ประธานองค์กรต่างๆ ที่กำหนดในรัฐธรรมนูญ และรัฐมนตรี ที่ถึงแก่กรรมในขณะบุตรดำรงตำแหน่ง
  - 1.11 สมาชิกสภาผู้แทนราษฎร สมาชิกวุฒิสภา และผู้ว่าราชการกรุงเทพมหานคร ที่ถึงแก่กรรมขณะดำรงตำแหน่ง
  - 1.12 ผู้ที่ทรงพระกรุณาโปรดเกล้าโปรดกระหม่อมเป็นกรณีพิเศษ
2. **การขอพระราชทานเพลิงศพกรณีพิเศษ** ผู้ที่สมควรได้รับการพิจารณาในการขอพระราชทานเพลิงกรณีพิเศษ ควรอยู่ในหลักเกณฑ์ดังนี้
  - 2.1 ผู้ที่เนื่องในราชสกุล ชั้นหม่อมราชวงศ์และหม่อมหลวง
  - 2.2 ผู้ที่ได้รับพระราชทานเหรียญราชรุจิ เหรียญกล้าหาญ และเหรียญชัยสมรภูมิ
  - 2.3 บิดา มารดา ของข้าราชการ ดังนี้
    - \* ข้าราชการระดับ 6 ขึ้นไป
    - \* ข้าราชการตามระบบจำแนกประเภทตำแหน่ง ประเภททั่วไป ระดับชำนาญงานขึ้นไป
    - \* ข้าราชการตามระบบจำแนกประเภทตำแหน่ง ประเภทวิชาการ ระดับชำนาญการขึ้นไป
  - 2.4 บิดา มารดาของผู้ได้รับพระราชทานเครื่องราชอิสริยาภรณ์ “ตริตาภรณ์ช้างเผือก” (ต.ช.) ขึ้นไป
  - 2.5 บิดา มารดา ของข้าราชการฝ่ายทหาร ตำรวจ ตั้งแต่ชั้นยศ พันโท นาวาโท นาวาอากาศโท และพันตำรวจโท ขึ้นไป
  - 2.6 พนักงานรัฐวิสาหกิจระดับสูง
  - 2.7 บิดา มารดา ของพระสมณศักดิ์ ตั้งแต่ชั้น “พระครูสัญญาบัตร” ขึ้นไป
  - 2.8 ผู้ปฏิบัติหน้าที่ดังต่อไปนี้ ที่ถึงแก่กรรมในขณะดำรงตำแหน่ง
    - \* กำนัน ผู้ใหญ่บ้าน
    - \* นายกสภาองค์การบริหารส่วนตำบล และสมาชิกสภาองค์การบริหารส่วนตำบล

- \* นายกสภาองค์การบริหารส่วนจังหวัด และสมาชิกสภาองค์การบริหารส่วนจังหวัด
- \* นายกเทศมนตรี และสมาชิกสภาเทศบาล
- \* สมาชิกสภากรุงเทพมหานคร และสมาชิกสภาเขตกรุงเทพมหานคร
- \* นายกเมืองพัทยา และสมาชิกสภาเมืองพัทยา

2.9 ผู้บริจาคทรัพย์สินเพื่อการกุศล คิดเป็นมูลค่าไม่น้อยกว่า 500,000.- บาท

2.10 ผู้ที่บริจาคร่างกายหรืออวัยวะแก่สมาชิกชาวไทย โรงพยาบาล หรือสถานศึกษา เพื่อประโยชน์ทางการแพทย์

2.11 ข้าราชการ ทหาร ตำรวจ ชั้นยศต่ำกว่าสัญญาบัตร ที่เสียชีวิตขณะปฏิบัติหน้าที่

2.12 ผู้ที่ทำประโยชน์ให้กับสังคมและประเทศชาติ

**หมายเหตุ** บุคคลผู้ทำลายชีพตนเอง และผู้ต้องอาญาแผ่นดิน ไม่พระราชทานน้ำหลวงอาบศพ /เพลิงศพ / หีบเพลิง และเครื่องเกียรติยศประกอบศพ

### 3. ขั้นตอนการขอพระราชทานน้ำหลวงอาบศพ

เจ้าภาพหรือทายาทจะต้องนำดอกไม้กระถาง 1 กระถาง รูปไม้ระกำ 1 ดอก เทียน 1 เล่ม มีพานรอง พร้อมไปกราบถวายบังคมลา พร้อมด้วยหนังสือกราบบังคมทูลลา โดยติดต่อกองพระราชพิธี สำนักพระราชวัง ในพระบรมมหาราชวัง ตั้งแต่เวลา 0830 – 1500 ของทุกวัน ไม่เว้นวันหยุดราชการ พร้อมทั้งนำใบมรณบัตร และหลักฐานที่ได้รับพระราชทานเครื่องราชอิสริยาภรณ์ชั้นสูงสุด ที่ได้รับไปแสดงแก่เจ้าหน้าที่กองพระราชพิธี เพื่อการจัดชั้นของเครื่องเกียรติยศประกอบศพได้ถูกต้อง ส่วนพระสงฆ์สมณศักดิ์ไม่ต้องมีดอกไม้ รูปเทียน เป็นหน้าที่ของกรมการศาสนาแจ้งการมรณภาพและขอพระราชทาน

### 4. ขั้นตอนการขอพระราชทานเพลิงศพ

4.1 การขอพระราชทานเพลิงศพ เจ้าภาพหรือทายาท ผู้ประสงค์ขอพระราชทานเพลิงศพ จะต้องทำหนังสือแจ้งไปยังกระทรวงเจ้าสังกัดของผู้ถึงแก่กรรม โดยระบุ

- \* ชื่อ ตำแหน่ง ชั้น ยศ ของผู้ถึงแก่กรรม
- \* ถึงแก่กรรมด้วยโรคอะไร ที่ไหน เมื่อใด
- \* ได้รับพระราชทานเครื่องราชอิสริยาภรณ์อะไรบ้าง
- \* มีความประสงค์จะขอรับพระราชทานเครื่องเกียรติยศประกอบศพอย่างไรบ้าง
- \* ระบุวัน เวลา สถานที่ที่จะฌาปนกิจ

4.2 การขอพระราชทานเพลิงศพเป็นกรณีพิเศษ เจ้าภาพหรือทายาทผู้ประสงค์ขอพระราชทานเพลิงศพ เป็นกรณีพิเศษ ต้องทำหนังสือถึงเลขาธิการพระราชวัง โดยระบุ

- \* ชื่อ – สกุล ประประวัติโดยย่อของผู้ถึงแก่กรรม
- \* ถึงแก่กรรมด้วยโรคอะไร ที่ไหน เมื่อใด
- \* ระบุคุณงามความดีที่เป็นประโยชน์แก่ประเทศชาติ หรือคุณสมบัติตามหลักเกณฑ์การพิจารณา

การขอพระราชทานเพลิงศพเป็นกรณีพิเศษ

- \* ระบุวัน เวลา สถานที่ที่จะฌาปนกิจ

#### **หลักฐานที่ต้องนำมาแสดง**

ในการขอพระราชทานเพลิงศพ และการขอพระราชทานเพลิงศพเป็นกรณีพิเศษนั้น เจ้าภาพหรือทายาทจะต้องนำหลักฐานมาแสดงแก่เจ้าหน้าที่ ดังนี้

\* หนังสือจากกระทรวงเจ้าสังกัด (ขอพระราชทานกรณีปกติ) หรือหนังสือขอพระราชทานเพลิงศพกรณีพิเศษถึงเลขาธิการพระราชวัง (ขอพระราชทานกรณีพิเศษ)

\* หนังสือรับรองจากหน่วยงานรัฐวิสาหกิจ โบอิ้ง โมทนาบัตร ใบประกาศเหรียญกล้าหาญ หรือเหรียญ  
ชัยสมรภูมิ

\* ใบมรณบัตรพร้อมสำเนาของผู้ถึงแก่กรรม

\* บัตรประจำตัวข้าราชการพร้อมสำเนา ของผู้ถึงแก่กรรมและของทายาท

\* ทะเบียนบ้านพร้อมสำเนา ของผู้ถึงแก่กรรมและของทายาท

#### 4.3 ติดต่อวัดเพื่อเตรียมการพระราชทานเพลิงศพ

ในการขอพระราชทานเพลิงศพ ทั้งตามเกณฑ์ที่ได้รับพระราชทานและกรณีพิเศษนั้น จะต้องไม่ตรงกับ  
วันเฉลิมพระชนมพรรษา ของพระบาทสมเด็จพระเจ้าอยู่หัว และวันเฉลิมฉลองสิริราชสมบัติพระราชพิธีฉัตรมงคล  
(และตามประเพณีนิยมไม่มีการเผาศพในวันศุกร์)

#### 5. การขอรับหีบเพลิงพระราชทาน

เนื่องจากปัจจุบันมีผู้ขอพระราชทานเพลิงศพเป็นจำนวนมาก เลขาธิการพระราชวัง ได้มีบัญชาว่า เพลิง  
ที่พระราชทานไปเผาศพ ณ วัดที่อยู่ต่างจังหวัดหรือปริมณฑล ซึ่งห่างจากพระบรมมหาราชวังนอกรัศมี 50 กม.  
ให้จัดเป็นหีบเพลิงพระราชทานมอบเจ้าภาพเชิญไปดำเนินการเอง โดยไม่มีเจ้าหน้าที่สำนักพระราชวัง ไปปฏิบัติ  
ดังนั้น กองพระราชพิธี จึงได้กำหนดระเบียบการขอรับหีบเพลิงพระราชทาน ดังนี้

\* ให้เจ้าภาพศพหรือผู้แทนเจ้าภาพไปติดต่อขอรับหีบเพลิงพระราชทาน ที่โต๊ะหมู่หน้าพระบรมฉายา  
ลักษณ์ กองพระราชพิธี สำนักพระราชวัง

\* กรณีที่เจ้าภาพไม่สามารถไปรับหีบเพลิงพระราชทานด้วยตนเอง จะมอบให้ผู้ไปรับแทนก็ได้ โดยนำต้น  
เรื่อง หนังสือมอบฉันทะ และสำเนาบัตรประจำตัวผู้แทนไปแสดงต่อเจ้าหน้าที่

\* เจ้าภาพหรือผู้แทนควรไปรับหีบเพลิงก่อนกำหนดวันพระราชทานเพลิงอย่างน้อย 3 วัน

\* ผู้ที่มารับหีบเพลิงควรแต่งกายสุภาพ

#### 6. ข้อกำหนดของกองพระราชพิธี

6.1 ผู้มีสิทธิได้รับพระราชทานเพลิง ถ้าจะพระราชทานในต่างจังหวัด (นอกเขตรัศมี 50 กม. จากพระบรม  
มหาราชวัง) สำนักพระราชวังจะได้จัดหีบเพลิงให้กระทรวงเจ้าสังกัด รับส่งไปพระราชทานเพลิงหรือให้เจ้าภาพ  
ไปติดต่อขอรับหีบเพลิงพระราชทาน ที่กองพระราชพิธี สำนักพระราชวัง

6.2 การพระราชทานเพลิงศพ ทั้งตามเกณฑ์ที่ได้รับพระราชทานและกรณีพิเศษ ที่ไม่มีเครื่องเกียรติยศ  
ประกอบศพในกรุงเทพฯ ทางสำนักพระราชวัง จะได้จัดเจ้าพนักงานเชิญเพลิงหลวงไปพระราชทานโดยรถยนต์  
หลวง ทั้งนี้ เจ้าภาพไม่ต้องเสียค่าใช้จ่ายใดๆ ทั้งสิ้น ส่วนกรณีปริมณฑลในรัศมี 50 กม. จากพระบรมมหาราชวัง  
เจ้าภาพจะต้องจัดรถรับ – ส่งให้กับเจ้าหน้าที่เชิญเพลิงด้วย

6.3 สำหรับเครื่องประกอบเกียรติยศ ได้แก่ หีบ โศก ฉัตรตั้ง นั้น ทางสำนักพระราชวังจะได้เชิญไปประกอบ  
และตั้งแต่งไว้ มีกำหนดเพียง 7 วัน เมื่อพ้นไปแล้วเจ้าภาพหรือทายาทยังไม่กำหนดพระราชทานเพลิง ถ้าทาง  
ราชการมีความจำเป็นก็จะถอนส่วนประกอบนอกของหีบหรือโศกไปใช้ในราชการต่อไป

6.4 ในการพระราชทานเพลิงนั้น เมื่อเจ้าหน้าที่เชิญเพลิงพระราชทานไปถึงมณฑลพิธี ผู้อยู่ในงานไม่ต้องลุก  
ขึ้นยืน และไม่ต้องเปิดบรรเลงเพลงสรรเสริญพระบารมี เนื่องจากเป็นการไม่เหมาะสม

6.5 เจ้าภาพงานพระราชทานเพลิงศพ เมื่อจะขอรับหมายรับสั่งให้ติดต่อขอรับได้ที่เจ้าหน้าที่กองพระราชพิธี  
โทร. 0 – 2224 - 4747 ต่อ 4501

6.6 ก่อนงานพระราชทานเพลิงศพ 1 วัน ให้เจ้าภาพติดต่อยืนยันความถูกต้องกับเจ้าหน้าที่กองพระราชพิธี ที่  
โทร. 0 – 2222 - 2735 (เฉพาะเพลิงที่เชิญโดยเจ้าหน้าที่)

6.7 หากมีข้อสงสัยประการใด สามารถติดต่อสอบถามเพิ่มเติมได้ที่ โทร.0 – 2221 - 0873



## กำหนดการพิธีพระราชทานน้ำหลวงอาบ

- \* รถยนต์รับเจ้าหน้าที่ฝ่ายสนมพลเรือน เชิญพาน้ำหลวงอาบศพพระราชทาน น้ำขมิ้น และน้ำหอม หม้อน้ำ ออกจากพระบรมมหาราชวัง
- \* เจ้าภาพตั้งแถวรอรับน้ำหลวงอาบศพพระราชทาน ตามความเหมาะสมกับสถานที่
- \* รถยนต์รับเจ้าหน้าที่ฝ่ายสนมพลเรือนเชิญน้ำหลวงอาบศพพระราชทานถึง ณ บริเวณศาลาตั้งศพ
- \* เจ้าหน้าที่ฝ่ายสนมพลเรือนลงจากรถยนต์ แล้วเชิญน้ำหลวงอาบศพพระราชทานวางที่โต๊ะ คำนับศพ
- \* เจ้าภาพเชิญผู้เป็นประธาน ในการพระราชทานน้ำหลวงอาบศพ (ในฐานะผู้แทนพระองค์) ประกอบพิธี
- \* ประธานในพิธีฯ หันหน้าไปทางทิศที่พระบาทสมเด็จพระเจ้าอยู่หัวประทับ ถวายคำนับ
- \* เจ้าหน้าที่ฝ่ายสนมพลเรือน จะประคองศิระศพขึ้น (โดยสอดท่อนแขนซ้อนบริเวณบ่าของศพ) ผู้ทำหน้าที่ประธานในพิธีฯ รับหม้อน้ำหลวงจากเจ้าหน้าที่ฝ่ายสนมพลเรือนรดน้ำอาบศพพระราชทาน ตรงบริเวณทรวงอกศพ แล้วจึงรดน้ำขมิ้นกับน้ำอบไทย
- \* เสร็จแล้วถวายความเคารพในทิศทางเดิม เป็นเสร็จพิธี
- \* เจ้าหน้าที่ฝ่ายสนมพลเรือน สำนักพระราชวัง เดินทางกลับ

**หมายเหตุ** จัดโต๊ะ 1 ตัว ปูผ้าขาว ตั้งด้านศีรษะสำหรับวางน้ำหลวงอาบศพพระราชทาน

กองพระราชพิธี สำนักพระราชวัง

29 กรกฎาคม 2537

## กำหนดการพิธีพระราชทานเพลิงศพ

- เวลา.....น. - รถยนต์รับพนักงานพระราชพิธีเชิญเพลิงหลวงพระราชทานออกจาก  
พระบรมมหาราชวัง
- เวลา.....น. - เจ้าภาพตั้งแถวรอรับเพลิงหลวงพระราชทาน ตามความเหมาะสมกับสถานที่
- เวลา.....น. - รถยนต์รับพนักงานพระราชพิธีเชิญเพลิงหลวงพระราชทานถึง ณ ฌาปนสถาน  
บริเวณพิธีการ
- พนักงานพระราชพิธีเชิญเพลิงหลวงลงจากรถยนต์
  - พนักงานพระราชพิธีเชิญเพลิงหลวงพระราชทานขึ้นสู่เมรุ เจ้าภาพเดินตามและ  
หยุดที่บ้านไคเมรุ
  - พนักงานพระราชพิธีเชิญเครื่องขมาศพและเพลิงหลวงพระราชทานวางที่โต๊ะ
  - พนักงานพระราชพิธี คำนับศพ แล้วลงจากเมรุ
  - (ถ้ามี) พิธีกรอ่านประกาศเกียรติคุณ(ประวัติโดยย่อ)ของผู้ที่ได้รับพระราชทานเพลิง  
จบแล้ว
  - พิธีกรเชิญผู้มีเกียรติที่มาในงานพระราชทานเพลิงยืนสงบนิ่งไว้อาลัย 1 นาที
  - เจ้าภาพเชิญผู้เป็นประธานในการพระราชทานเพลิงศพ ขึ้นเมรุเพื่อจะทอดผ้า  
มหาบังสุกุล
  - ประธานในพิธีฯ ทอดผ้ามหาบังสุกุล ถ้าเป็นผ้าไตรของหลวงพระราชทานต้อง  
ใช้พัดยศพระสงฆ์ขึ้นพิจารณาชักผ้ามหาบังสุกุล แล้วลงจากเมรุ
  - ประธานพิธีฯ หันหน้าไปทางทิศที่พระบาทสมเด็จพระเจ้าอยู่หัวประทับถวายคำนับ
  - หยิบกระทงข้าวตอก กระทงดอกไม้ จากพนักงานพระราชพิธีวางที่ฐานพินหน้าหีบศพ
  - แล้วหยิบดอกไม้จันทน์จากพนักงานพระราชพิธี จุดเพลิงพระราชทานจากโคมไฟ  
ที่เจ้าพนักงานพระราชทานถือเชิญ ไปสอดวางลงในใต้พินรองศพ ลงจากเมรุ
  - พระสงฆ์ขึ้นเมรุเผาศพก่อน แล้วแขกผู้มีเกียรติกับบรรดาญาติมิตร ขึ้นเมรุตามลำดับ
  - พนักงานพระราชพิธี สำนักพระราชวัง เดินทางกลับ

### หมายเหตุ

1. จัดโต๊ะหมู่ตัวสูง 1 ตัว ปู่ผ้าขาว ตั้งด้านศีรษะศพสำหรับวางเครื่องขมาและวางโคมหลวง
2. จัดโคมสำหรับต่อเลี้ยงเพลิงพระราชทานจากพนักงานพระราชพิธี นำไปรักษาไว้
3. ในกรณีทหาร ตำรวจ ที่ได้กองเกียรติยศ เมื่อประธานวางกระทงข้าวตอก กระทงดอกไม้ (เครื่องขมา)  
ให้เป่าแตรนอนจบแล้ว ประธานหยิบธูปเทียน ดอกไม้จันทน์ ให้ทำเพลงเคารพศพ จุดเพลิงเป็นการ  
พระราชทานเพลิงศพ

กองพระราชพิธี สำนักพระราชวัง

29 กรกฎาคม 2537

## กำหนดการพิธีพระราชทานดิน

- \* รถยนต์รับพนักงานพระราชพิธีเชิญดินพระราชทาน ออกจากพระบรมมหาราชวัง
- \* เจ้าภาพตั้งแถวรอรับดินพระราชทานที่หน้าศาลาพิธี
- \* รถยนต์รับพนักงานพระราชพิธีเชิญดินพระราชทานถึง ณ ศาลาพิธี
- \* พนักงานพระราชพิธีเชิญดินพระราชทานลงจากรถยนต์ เชิญไปยังที่ตั้งหีบศพแล้ววางที่หน้าหีบศพ (ด้านศีรษะ) พนักงานพระราชพิธี คำนับศพ
- \* เจ้าภาพทำพิธีคารวะศพ เสร็จแล้ว
- \* (ถ้ามี) พิธีกรอ่านประกาศเกียรติคุณ (ประวัติโดยย่อ) ของผู้ที่ได้รับพระราชทานดินในการฝังศพ จบแล้ว
- \* พิธีกรเชิญผู้มีเกียรติที่มาในงานพระราชทานดิน ยืนสงบนิ่งไว้อาลัย 1 นาที
- \* เจ้าภาพเชิญหีบศพจากที่ตั้งไปที่หลุมฝังศพ เพื่อทำพิธีคารวะศพเป็นครั้งสุดท้าย
- \* เจ้าภาพเชิญหีบศพลงหลุม
- \* เจ้าภาพเชิญผู้เป็นประธานในการพระราชทานดินในการฝังศพ มาที่ปากหลุม ประธานในพิธีฯ หันหน้าไปทางทิศที่พระบาทสมเด็จพระเจ้าอยู่หัว ประทับ ถวายคำนับ 1 ครั้ง
- \* หยิบกระถางข้าวตอก กระถางดอกไม้ (เครื่องขมา) จากพนักงานพระราชพิธีวางบนหีบศพ ต่อจากนั้นประธานหยิบห่อดิน พระราชทาน สีขาว - ดำ ครั้งละ 1 คู่ วางเรียงต่อจากเครื่องขมาศพจนครบ 10 คู่
- \* ประธานในพิธีฯ หันหน้าไปทางทิศที่พระบาทสมเด็จพระเจ้าอยู่หัวประทับ ถวายคำนับ 1 ครั้ง เป็นเสร็จพิธี
- \* เชิญแขกผู้มีเกียรติกับบรรดาญาติมิตรทำการฝังศพตามลำดับ
- \* พนักงานพระราชพิธี สำนักพระราชวัง เดินทางกลับ

**หมายเหตุ** จัดโต๊ะ 1 ตัว ปูผ้าขาว ตั้งด้านศีรษะของศพสำหรับวางดินพระราชทาน

กองพระราชพิธี สำนักพระราชวัง

29 กรกฎาคม 2537

## การปฏิบัติเกี่ยวกับหีบเพลิงพระราชทาน

สำหรับกรณีที่มีการขอพระราชทานเพลิงศพ แต่ศพอยู่ต่างจังหวัด (ห่างจากสำนักพระราชวังเกิน 50 กม.) นั้น เมื่อกระทรวงเจ้าสังกัด ผู้ว่าราชการจังหวัด หรือเจ้าภาพ แล้วแต่กรณี ได้มีหนังสือแจ้งมายังสำนักพระราชวังแล้ว หากศพนั้นอยู่ในเกณฑ์ ทางสำนักพระราชวังจะมีหมายรับสั่งแจ้งให้เจ้าภาพศพทราบ เพื่อให้เจ้าภาพหรือผู้แทนไปขอรับหีบเพลิงพระราชทานที่กองพระราชพิธี สำนักพระราชวัง เมื่อได้รับแล้วต้องปฏิบัติตามขั้นตอนดังนี้

1. เชิญหีบเพลิงพระราชทาน ไปวางที่ศาลากลางจังหวัด อำเภอหรือหน่วยราชการที่สังกัดในท้องที่ หรือที่บ้านแล้วแต่กรณี โดยจัดโต๊ะปูผ้าขาวขนาดพอเหมาะ 1 ตัว และควรมีพานรองรับหีบเพลิงพระราชทานนั้นด้วย
2. เมื่อถึงกำหนดวันพระราชทานเพลิงศพ ให้ทางเจ้าภาพจัดหาเจ้าหน้าที่หรือญาติที่เป็นข้าราชการแต่งเครื่องแบบปกติขาวไว้ทุกข์ เพื่อเชิญหีบเพลิงพระราชทานพร้อมด้วยพานรอง (หนึ่งหีบต่อหนึ่งคน) ไปยังเมรุที่จะประกอบพิธี และก่อนที่เชิญขึ้นตั้งบนเมรุนั้น ควรให้ศพขึ้นตั้งบนเมรุให้เรียบร้อยก่อน แล้วจึงเชิญพานหีบเพลิงพระราชทาน ไปตั้งไว้ด้านศีรษะศพ (บนโต๊ะที่ตั้งหีบเพลิงจะต้องมีผ้าปูให้เรียบร้อย และห้ามมิให้นำสิ่งหนึ่งสิ่งใดวางร่วมอยู่ด้วยเป็นอันขาด) เมื่อเชิญเรียบร้อยแล้ว ให้ผู้เชิญคำนับเคารพศพหนึ่งครั้ง แล้วจึงลงจากเมรุ
3. ขณะที่เชิญพานหีบเพลิงพระราชทานไปนั้น ต้องระมัดระวังกิริยามารยาทโดยรวม ไม่ต้องทำความเคารพผู้ใด และไม่ต้องเชิญหีบเพลิงพระราชทานเดินตามหลังผู้หนึ่งผู้ใดเป็นอันขาด
4. ผู้ที่ไปร่วมงานพระราชทานเพลิงศพ ทั้งประชาชน ข้าราชการ และพนักงาน ลูกจ้างรัฐวิสาหกิจ ควรแต่งกายไว้ทุกข์ตามประเพณีนิยม ในกรณีลูกหลานหรือญาติ รวมทั้งผู้ที่เคารพนับถือผู้วายชนม์ที่รับราชการ จะแต่งกายชุดปกติขาวไว้ทุกข์ ก็จะเป็นเกียรติแก่ผู้วายชนม์ และยังเป็นว่าเป็นการถวายพระเกียรติ
5. ผู้ที่ตั้งแถวรอรับหีบเพลิงพระราชทานเดินไปสู่เมรุ ควรเป็นเจ้าภาพ การแต่งกายควรแต่งกายไว้ทุกข์ตามประเพณีนิยม ในกรณีที่เป็นการข้าราชการแต่งกายปกติขาวไว้ทุกข์
6. ระหว่างที่เจ้าหน้าที่ เชิญหีบเพลิงพระราชทานเดินไปสู่เมรุนั้น ประชาชนที่มาร่วมงานควรนั่งอยู่ในความสงบโดยมิต้องยืนขึ้น ไม่ต้องทำความเคารพ และไม่มีกรบรเพลงเพลงแต่อย่างใดทั้งสิ้น เพราะยังไม่ถึงขั้นตอนของพิธีการ เจ้าหน้าที่ผู้เชิญก็มีใช้ผู้แทนพระองค์ เป็นการปฏิบัติหน้าที่ตามที่ได้รับมอบหมาย
7. เมื่อถึงกำหนดเวลาพระราชทานเพลิง ให้เจ้าภาพเชิญแขกที่มาในงานที่มีอาวุโสสูงสุด ขึ้นเป็นประธานประกอบพิธีพระราชทานเพลิง (ผู้อาวุโสสูงสุดนั้น หมายถึง อาวุโสทั้งด้านคุณวุฒิและด้านวัยวุฒิ ทั้งนี้ หากมีพระราชวงศ์ตั้งแต่ชั้นหม่อมเจ้าขึ้นไปหรือราชสกุลที่มีเกียรติในราชการซึ่งผู้วายชนม์หรือทายาทอยู่ได้บังคับบัญชาหรือเป็นผู้เคารพนับถือ สมเชิญบุคคลนั้นเป็นประธาน)
8. ก่อนจะถึงเวลาพระราชทานเพลิงศพนั้น ให้เจ้าหน้าที่ผู้เชิญหีบเพลิงพระราชทานขึ้นไปรออยู่ ณ โต๊ะวางหีบเพลิงพระราชทานบนเมรุก่อน และเมื่อถึงเวลาพระราชทานเพลิงผู้เป็นประธานขึ้นทอดผ้าไตรบังสุกุล พระภิกษุได้ชักผ้าบังสุกุลแล้ว ให้เจ้าหน้าที่ผู้เชิญหีบเพลิงพระราชทานแก้อหีบเพลิงพระราชทานออก จากนั้นผู้เป็นประธานปฏิบัติตาม ขั้นตอนต่อไปนี้
  - \* เปิดฝาหีบเพลิงพระราชทาน
  - \* หยิบเทียนชนวนในหีบเพลิงพระราชทาน มอบให้เจ้าหน้าที่ผู้เชิญถือไว้
  - \* หยิบกลักไม้ขีดในหีบเพลิงพระราชทานจุดไฟต่อเทียนชนวนที่เจ้าหน้าที่ผู้เชิญถือไว้รอจนเทียนลุกไหม้ดีแล้ว
  - \* ถวายบังคม (ไหว้) หนึ่งครั้ง ก่อนหยิบรูป ดอกไม้จันทน์ และเทียนพระราชทาน (จำนวน 1 ชุด) ในหีบเพลิงพระราชทาน จุดไฟหลวงจากเทียนชนวนแล้ววางไว้ใต้กลางฐานที่ตั้งศพ จากนั้นก้าวถอยหลังหนึ่งก้าว คำนับเคารพศพหนึ่งครั้งแล้วลงจากเมรุเป็นอันเสร็จพิธี

9. ในกรณีที่มีการอ่านหมายรับสั่ง ประวัติผู้วายชนม์ สำนักในพระมหากษัตริย์คุณ ควรอ่านตามลำดับ ดังนี้

- \* หมายรับสั่ง แสดงถึงการได้รับพระราชทานเพลิงศพ
- \* ประวัติผู้วายชนม์ เพื่อประกาศเกียรติคุณ
- \* สำนักในพระมหากษัตริย์คุณ

#### หมายเหตุ

1. สำหรับศพที่ได้รับพระราชทานพระมหากษัตริย์คุณ พระราชทานผ้าไตรทอดถวายพระบังสุกุลด้วยนั้น ผู้เป็นประธานต้องถวายบังคม (ไหว้) หนึ่งครั้ง ก่อนหยิบผ้าไตรจากเจ้าหน้าที่ผู้เชิญ แล้วทอดผ้าตามพิธีต่อไป
2. การอ่านหมายรับสั่ง ประวัติผู้วายชนม์ สำนักในพระมหากษัตริย์คุณนั้น เป็นขั้นตอนที่สามารถเปลี่ยนแปลงแก้ไขได้ตามความเหมาะสม ส่วนการลงท้ายสามารถอ่านชื่อบุคคลผู้เป็นทายาททั้งหมด หรือจะออกแต่เจ้าภาพก็ย่อมกระทำได้

ตัวอย่างหนังสือขอพระราชทานเพลิงกรณีพิเศษ

บ้านเลขที่.....  
.....  
.....  
.....

วันที่.....เดือน.....พ.ศ.....

เรื่อง ขอพระราชทานเพลิงเป็นกรณีพิเศษ

เรียน เลขาธิการพระราชวัง

ด้วย นาย , นาง .....ได้ป่วยและถึงแก่กรรมด้วยโรค  
.....ที่.....ตำบล/แขวง.....อำเภอ/เขต.....  
จังหวัด..... เมื่อวันที่.....เดือน.....พ.ศ..... ซึ่งเป็นบิดา / มารดาของข้าพเจ้า  
..... บัดนี้ ทางบุตร ธิดา จะได้ทำการฌาปนกิจศพในวันที่.....เดือน  
.....พ.ศ.....เวลา.....นาฬิกา ณ ฌาปนสถาน.....ตำบล/แขวง  
.....อำเภอ/เขต.....จังหวัด.....

ในระหว่างที่ นาย , นาง.....ยังมีชีวิตอยู่ได้เป็นผู้มีจิตศรัทธาเลื่อมใส  
ในบวรพระพุทธศาสนา และยังสั่งสอนให้บุตรธิดา มีความจงรักภักดีต่อองค์พระมหากษัตริย์ และพระราชวงศ์  
โดยเคร่งครัดเสมอมา ทั้งยังได้อบรมสั่งสอนบุตรธิดาให้ได้รับการศึกษา และรับใช้ราชการ ดังนี้

ยศ,ชื่อ.....ตำแหน่ง.....

เพื่อเป็นการสนองพระคุณแก่บิดา / มารดา เป็นครั้งสุดท้าย จึงใคร่ขอให้ท่านนำความขึ้นกราบ  
บังคมทูลพระกรุณา ขอพระราชทานเพลิงเป็นกรณีพิเศษ ตามวัน เวลา และสถานที่ ดังกล่าวข้างต้น เพื่อเป็น  
เกียรติแก่วงศ์สกุลต่อไป

R

ขอแสดงความนับถือ

(ลงชื่อ)

(.....)

ตำแหน่ง.....

โทร.....

## คำกล่าวสำนึกในพระมหากรุณาธิคุณ

สมเด็จพระเจ้าอยู่หัว ทรงพระกรุณาโปรดเกล้าโปรดกระหม่อม พระราชทานเพลิงศพ  
(ยศ-ชื่อ-สกุล, นาย, นาง, นางสาว).....ซึ่งนับเป็นพระมหากรุณาธิคุณ ล้นเกล้าล้น  
กระหม่อม เป็นเกียรติอันสูงสุดแก่ผู้วายชนม์ และวงศ์ตระกูลอย่างหาที่สุดมิได้

หากความทราบโดยฉันทวิधि ถึงดวงวิญญาณของ (นาย, นาง, นางสาว, ยศ-ชื่อ-สกุล).....  
.....ได้ด้วยประการใดในสัมปรายภพ คงจะมีความปลาบปลื้มซาบซึ้งเป็นล้นพ้น ในพระมหา  
กรุณาธิคุณที่ได้รับพระราชทานเกียรติยศอันสูงยิ่ง ในวาระสุดท้ายแห่งชีวิต

ข้าพระพุทธเจ้า ผู้เป็นบุตร ธิดา และหลานๆ ขอพระราชทานพระบรมราชวโรกาสกราบถวายบังคม  
แทบเบื้องพระยุคลบาท ด้วยความสำนึกในพระมหากรุณาธิคุณอย่างหาที่สุดมิได้ และจะเทิดทูนไว้เหนือเกล้า  
เหนือกระหม่อม เป็นสรรพสิริมงคลแก่ข้าพระพุทธเจ้า และวงศ์ตระกูลตลอดไป

ด้วยเกล้าด้วยกระหม่อม ขอเดชะ

ข้าพระพุทธเจ้า

ครอบครัว (นามสกุล).....

## ตัวอย่างคำไว้อาลัย

เรียน ท่านประธานในพิธี และท่านผู้มีเกียรติทุกท่าน

ณ เบื้องหน้าแห่งท่านทั้งหลาย บนเมรุอัน คือร่างที่นอนสงบนิ่งปราศจากวิญญาณของ (ยศ,ชื่อ,สกุล).....ซึ่งได้ถึงแก่กรรมด้วยโรค.....เมื่อวันที่.....เดือน.....พ.ศ.....เวลา.....นาฬิกา ณ .....สิริรวมอายุ.....ปี และก่อนที่ร่างของ (ยศ,ชื่อ,สกุล).....จะได้รับการพระราชทานเพลิง / ประชุมเพลิง ขอนำชีวประวัติของ (ยศ,ชื่อ,สกุล).....มาเรียนให้ท่านทั้งหลายได้กรุณาทราบ โดยสังเขป ดังนี้

### ด้านครอบครัว

(ยศ,ชื่อ,สกุล).....เกิดเมื่อวันที่.....เดือน.....พ.ศ.....  
ณ.....ตำบล.....อำเภอ.....จังหวัด.....  
เป็นบุตรคนที่.....ของคุณพ่อ.....และคุณแม่.....มีพี่น้องรวม.....คน คือ  
1.....  
2.....  
3.....

### ด้านการศึกษา

(ยศ,ชื่อ,สกุล).....ได้รับการศึกษา.....  
.....  
.....

### ด้านการสมรส

(ยศ,ชื่อ,สกุล).....ได้สมรสกับ.....มีบุตรและธิดา  
รวม.....คน คือ  
1.....  
2.....  
3.....

### ด้านการรับราชการ

(ยศ,ชื่อ,สกุล).....ได้เข้ารับราชการ โดยได้รับการบรรจุเป็น.....  
.....เมื่อวันที่.....เดือน.....พ.ศ.....

### ยศทางการทหาร

1. ....เมื่อ.....  
2. ....เมื่อ.....  
3. ....เมื่อ.....



ตำแหน่งหน้าที่ราชการ

1.....

2.....

3.....

ตลอดเวลาที่รับราชการ (ยศ,ชื่อ,สกุล).....ได้ปฏิบัติงานในหน้าที่  
ราชการมาด้วยความขยันหมั่นเพียร และมีความประพฤติเรียบร้อย จึงเป็นที่รักใคร่ของผู้บังคับบัญชา  
ผู้ใต้บังคับบัญชา เพื่อนร่วมงาน ตลอดทั้งญาติมิตรทุกคน

การจากไปของ (ยศ,ชื่อ,สกุล).....ในครั้งนี้ นำมาซึ่งความเศร้าโศกเสียใจ  
ต่อครอบครัว ญาติมิตร ผู้บังคับบัญชา ตลอดทั้งผู้ร่วมงานและผู้ใต้บังคับบัญชา

ขอกุศลกรรม ความดีงามทั้งหมดที่ (ยศ,ชื่อ,สกุล).....ได้กระทำและสร้าง  
สมไว้ในภพนี้ อีกทั้ง อานุภาพแห่งผลบุญที่ครอบครัว ญาติมิตร ตลอดจนผู้รักใคร่นับถือ ได้ร่วมกันบำเพ็ญกุศล  
อุทิศให้จงเป็นพลวปัจจัยเกื้อหนุนให้บังเกิดพลานุภาพบันดาลให้ดวงวิญญาณของ(ยศ,ชื่อ,สกุล).....  
.....จงประสพสุคติในสัมปรายภพตลอดชั่วกาลนานเทอญ



## การปฏิบัติในการรับเพลิง

อธิบดีกรมการศาสนา ได้มีหนังสือแจ้งเจ้าคณะจังหวัดกรุงเทพมหานคร เพื่อโปรดทราบว่า นายแก้วขวัญ วัชโรทัย เลขาธิการพระราชวัง มีหนังสือขอความร่วมมือให้ช่วยเผยแพร่ให้วัดที่มีเมรุทราบโดยทั่วกันว่า ในการจัดงานพระราชทานเพลิงศพบางรายได้มีการบรรเลงเพลงสรรเสริญพระบารมี เมื่อพนักงานพระราชพิธีเชิญเพลิงหลวงพระราชทานไปถึงวัด หรือบรรเลงในขั้นตอนการปฏิบัติอื่นๆ นั้น นับว่าเป็นการปฏิบัติไม่ถูกต้องและไม่เหมาะสม

เพื่อให้การปฏิบัติของฌาปนสถาน ทบ. ทั้ง 3 แห่ง เป็นแนวทางเดียวกัน ตามที่สำนักพระราชวัง และกรมการศาสนาขอความร่วมมือ จก.สก.ทบ. จึงได้กรุณาสั่งการให้ระงับการบรรเลงเพลงสรรเสริญพระบารมีในการรับเพลิงพระราชทาน ณ ฌาปนสถาน ทบ. ทั้ง 3 แห่ง ตั้งแต่วันที่ 8 ธันวาคม 2541 เป็นต้นไปสำหรับผู้ร่วมพิธีพระราชทานเพลิงศพไม่ต้องยื่นแสดงความเคารพ เมื่อพนักงานพระราชพิธีเชิญเพลิงพระราชทานมาถึง คงเป็นหน้าที่ของเจ้าภาพที่จะดำเนินการรับเพลิงพระราชทาน ส่วนการปฏิบัติอื่นๆ คงเป็นไปตามเดิม กฌป.สก.ทบ. จึงได้ประชาสัมพันธ์ให้สมาชิกฌาปนกิจสงเคราะห์ ทบ. และผู้มาใช้บริการฌาปนสถาน ทบ. ทราบโดยทั่วกัน โดยจัดทำเทปประชาสัมพันธ์ เพื่อเปิดให้ผู้ร่วมพิธีพระราชทานเพลิงศพได้รับทราบก่อนกำหนดการพระราชทานเพลิงศพ 15 - 20 นาที มีข้อความดังนี้

### 1. การรับเพลิงพระราชทาน

เรียนท่านผู้มาร่วมพิธีพระราชทานเพลิงศพทุกท่าน ฌาปนสถานกองทัพบก ขอประชาสัมพันธ์ให้ท่านผู้มีเกียรติทราบโดยทั่วกันว่า เลขาธิการพระราชวัง ได้ขอความร่วมมือช่วยเผยแพร่แนวทางการปฏิบัติที่ถูกต้องเกี่ยวกับงานพระราชทานเพลิงศพ ดังนี้

ประการที่ 1 เมื่อพนักงานพระราชพิธีเชิญเพลิงพระราชทานมาถึง มีต้องบรรเลงเพลงสรรเสริญพระบารมี และเจ้าหน้าที่ฌาปนสถานมีต้องกตกริ่งสัญญาณ

ประการที่ 2 ผู้ร่วมพิธีพระราชทานเพลิงศพ ไม่ต้องลุกยืนแสดงความเคารพ เมื่อพนักงานพระราชพิธีเชิญเพลิงพระราชทานมาถึง

ประการที่ 3 เป็นหน้าที่ของเจ้าภาพในการตั้งแถวรับเพลิงพระราชทาน และเดินตามส่งเพลิงจนถึงบันไดเมรุ

จึงขอประชาสัมพันธ์มาเพื่อกรุณาทราบ ขอขอบคุณค่ะ

## 2. การรับเพลงพระราชทาน การปฏิบัติของผู้ร่วมพิธีพระราชทานเพลงศพ ในกรณีที่มี

### กองทหารเกียรติยศ

เรียน ท่านผู้ร่วมพิธีพระราชทานเพลงศพทุกท่าน ฌาปนสถานกองทัพบก ขอประชาสัมพันธ์ให้ท่านผู้มีเกียรติทราบโดยทั่วกันว่า เลขาธิการพระราชวัง ได้ขอความร่วมมือช่วยเผยแพร่แนวทางการปฏิบัติที่ถูกต้องเกี่ยวกับงานพระราชทานเพลงศพ ดังนี้

ประการที่ ๑ เมื่อพนักงานพระราชพิธีเชิญเพลงพระราชทานมาถึง มีต้องบรรเลงเพลงสรรเสริญพระบารมี และเจ้าหน้าที่ฌาปนสถานมีต้องกอดกริ่งสัญญาณ

ประการที่ ๒ ผู้ร่วมพิธีพระราชทานเพลงศพ ไม่ต้องลุกยืนแสดงการเคารพ เมื่อพนักงานพระราชพิธีเชิญเพลงพระราชทานมาถึง

ประการที่ ๓ เป็นหน้าที่ของเจ้าภาพในการตั้งแถวรับเพลงพระราชทาน และเดินตามส่งเพลงจนถึงบันไดเมรุ

ท่านผู้มีเกียรติที่เคารพ ในพิธีพระราชทานเพลงศพในวันนี้ มีการจัดกองทหารเกียรติยศ จึงขอแนะนำการปฏิบัติดังนี้

เมื่อหมู่แถวเดี่ยวเป่าแตรนอน ขอให้ผู้ร่วมพิธีลุกขึ้นยืนสงบนิ่งเพื่อไว้อาลัย และเมื่อหมู่แถวเดี่ยวเป่าแตรเคารพ ขอให้ผู้ร่วมพิธีแสดงการเคารพด้วยการคำนับ สำหรับผู้แต่งเครื่องแบบทหาร ตำรวจ เมื่อสวมหมวกทำวันทยาหัตถ์

จึงขอประชาสัมพันธ์มาเพื่อกรุณาทราบ ขอขอบคุณค่ะ

- หมายเหตุ
1. เมื่อผู้เป็นประธานนำเครื่องขมาศพวง แถวเดี่ยวเป่าเพลงนอน 1 จบ (กองเกียรติยศต้องระวังจังหวะให้พอดี อย่าให้แถวเป่าก่อนวงกระหงดอกไม้และอย่าให้ช้าจนเกินไป
  2. เมื่อแถวเดี่ยวจบแล้ว ผู้เป็นประธานวางเพลิงหลวงที่พระราชทาน ผู้บังคับกองเกียรติยศบอกแถวทำความเคารพ (วันทยาหัตถ์) แถวเดี่ยวเป่าเพลงคำนับ 1 จบ



## ข้อแนะนำเมื่อมีผู้เสียชีวิต

### เมื่อมีผู้ถึงแก่กรรมที่โรงพยาบาล

1. ติดต่อวัดเพื่อตั้งบำเพ็ญกุศล โดยโทรศัพท์ของสงฆสภา
2. เมื่อได้ศาลาหรือสถานที่แล้ว ดำเนินการทำใบมรณบัตร โดยนำใบแจ้งการตายจากโรงพยาบาลไปที่เขต/อำเภอ ที่โรงพยาบาลนั้นตั้งอยู่เพื่อออกใบมรณบัตร แจ้งด้วยว่าเก็บหรือเผาที่วัดใด แต่บางโรงพยาบาลอาจมีเจ้าหน้าที่ดำเนินการให้
3. ญาติไปติดต่อที่ฌาปนสถาน เพื่อแจ้งรายละเอียดและกำหนดวันสวดพระอภิธรรมว่าจะสวดกี่วัน จะทำการฌาปนกิจศพหรือบรรจุเก็บศพ

### เมื่อมีผู้ถึงแก่กรรมที่บ้าน (ตายธรรมชาติ)

1. ติดต่อวัดเพื่อตั้งบำเพ็ญกุศล โดยโทรศัพท์ของสงฆสภา
2. เมื่อได้ศาลาหรือสถานที่แล้วดำเนินการ โดยการแจ้งความความ ณ สถานีตำรวจในท้องที่ที่เสียชีวิต
3. นำใบแจ้งความหรือบันทึกประจำวัน จากสถานีตำรวจไปแจ้งขอใบมรณบัตร ณ สำนักงานเขตหรืออำเภอ เพื่อออกใบมรณบัตรระบุวัดให้ชัดเจน
4. ญาติไปติดต่อที่ฌาปนสถาน เพื่อแจ้งรายละเอียดและกำหนดวันสวดพระอภิธรรม ว่าสวดกี่วัน จะทำการฌาปนกิจวันไหน หรือจะบรรจุเก็บศพไว้ก่อนแจ้งให้ฌาปนสถานทราบ

### เมื่อมีผู้ถึงแก่กรรมโดยอุบัติเหตุหรือถูกฆาตกรรม (ที่บ้าน)

1. เจ้าของบ้านจะต้องแจ้งเจ้าหน้าที่ตำรวจ ให้มาชันสูตรพลิกศพทำหลักฐานการเสียชีวิต
2. ในระหว่างที่เจ้าหน้าที่ตำรวจหรือแพทย์ ยังมีได้มาตรวจศพห้ามเคลื่อนย้ายศพ หรือทำให้ศพเปลี่ยนแปลงหรือนำไปฝัง
3. เมื่อเจ้าหน้าที่ตำรวจหรือแพทย์ได้ตรวจชันสูตรศพแล้ว ญาติผู้เสียชีวิตจะต้องไปขอหลักฐานจากเจ้าหน้าที่ตำรวจที่รับผิดชอบพร้อมทั้งขอใบชันสูตรศพจากแพทย์ เพื่อนำไปแจ้งต่อเจ้าหน้าที่สำนักทะเบียนท้องถิ่นในการออกใบมรณบัตร โดยแจ้งด้วยว่าจะนำศพไปบำเพ็ญกุศล ณ วัดใด อยู่ที่ไหน
4. ญาติไปติดต่อที่ฌาปนสถาน เพื่อแจ้งรายละเอียดและกำหนดวันสวดพระอภิธรรม ว่าสวดกี่วัน จะทำการฌาปนกิจวันไหน หรือจะบรรจุเก็บศพไว้ก่อนแจ้งให้ฌาปนสถานทราบ

## ลำดับการปฏิบัติในพิธีการศพ

### การรับศพ

ภายหลังจากที่เจ้าภาพได้ประสานรายละเอียดเกี่ยวกับการจัดการศพเรียบร้อยแล้วและประสงค์ให้ฌาปนสถานกองทัพบกจัดรถไปรับศพเจ้าหน้าที่ประชาสัมพันธ์จะดำเนินการแจ้งให้ผู้ที่เกี่ยวข้องทำการจัดเจ้าหน้าที่และพลขับรับศพทราบ เพื่อดำเนินการจัดเจ้าหน้าที่ไปรับศพตามเวลาและสถานที่ที่กำหนดโดยจะนิมนต์พระสงฆ์ จำนวน 1 รูปไปด้วยเพื่อร่วมทำพิธีเคลื่อนย้ายศพมายังฌาปนสถาน

เมื่อรถรับศพเดินทางถึงฌาปนสถานเจ้าหน้าที่ชุดรับศพก็จะทำการเคลื่อนย้ายศพ จากรถรับศพไปยังศาลาสวดพระอภิธรรมโดยมีพระสงฆ์เดินนำหน้า

เมื่อถึงศาลาสวดพระอภิธรรมเจ้าหน้าที่ชุดรับศพก็จะนำศพขึ้นวางบนเตียงที่ได้จัดเตรียมไว้สำหรับรดน้ำศพพร้อมทั้งจัดเตรียมอุปกรณ์เครื่องใช้ในการรดน้ำศพรวมทั้งให้คำแนะนำเกี่ยวกับการปฏิบัติในพิธีรดน้ำศพแก่เจ้าภาพ

### การรดน้ำศพ

ที่ถูกต้องเรียกว่าการอาบน้ำศพคือ การชำระร่างกายเพื่อให้สะอาด และแต่งตัวให้กับผู้เสียชีวิตซึ่งเป็นหน้าที่ของบุตร - ธิดาโดยจะต้องเสร็จเรียบร้อยก่อนถึงเวลาอาบน้ำศพจริงสำหรับเวลารดน้ำศพขึ้นอยู่กับเจ้าภาพกำหนดแต่เวลารดน้ำศพที่นิยมกันโดยทั่วไป คือ เวลา 16.00 - 17.00 น.

โดยเมื่อถึงกำหนดเวลารดน้ำศพให้เจ้าภาพเรียนเชิญผู้ที่เป็นประธานจุดเทียนที่โต๊ะเหนือศีรษะของศพเสร็จแล้วเชิญประธานรดน้ำศพ โดยส่วนใหญ่จะจัดบุตรหลานของผู้ตายเป็นผู้ส่งน้ำและเมื่อประธานรดน้ำศพเสร็จแล้วก็จะเรียนเชิญแขกที่มาในงานเข้ารดน้ำศพตามลำดับเรื่อยไปจนหมด

ต่อจากนั้นเจ้าหน้าที่จะทำการสุกัาศพและบรรจุศพลงหีบแล้วนำขึ้นตั้งบนแท่นทำการประดับดอกไม้หน้าหีบศพ สำหรับในกรณีที่ได้รับพระราชทานน้ำหลวงอาบศพ ให้ทำการรดน้ำศพไปก่อน และให้นำน้ำหลวงพระราชทานอาบศพเป็นลำดับสุดท้ายตามกำหนดเวลาที่ขอพระราชทานโดยเจ้าหน้าที่ฝ่ายสนมพลเรือนจะเชิญพานน้ำหลวงอาบศพพระราชทานประกอบด้วยน้ำขมิ้น น้ำหอมและหม้อน้ำมายังศาลาตั้งศพเมื่อเจ้าหน้าที่ฝ่ายสนมพลเรือนเชิญพานน้ำหลวงอาบศพมาถึงเจ้าภาพจะตั้งแถวรับน้ำหลวงอาบศพตามความเหมาะสมของสถานที่โดยเจ้าหน้าที่ฝ่ายสนมพลเรือนจะเชิญพานน้ำหลวงอาบศพไปตั้งที่โต๊ะเหนือศีรษะ

เมื่อรดน้ำศพทั่วไปเสร็จและถึงกำหนดเวลาพระราชทานน้ำหลวงอาบศพ เจ้าภาพจะเชิญผู้เป็นประธานประกอบพิธีพระราชทานน้ำหลวงอาบศพโดยประธานในพิธีจะหันหน้าไปทางทิศที่พระบาทสมเด็จพระเจ้าอยู่หัวฯ ประทับพร้อมทั้งถวายคำนับเจ้าหน้าที่ฝ่ายสนมพลเรือนจะประคองศีรษะศพขึ้นประธานในพิธีจะรับหม้อน้ำหลวงจากเจ้าหน้าที่ฝ่ายสนมพลเรือนทำการรดน้ำอาบศพพระราชทานตรงบริเวณทรวงอกศพแล้วจึงรดน้ำขมิ้นกับน้ำอบไทยตามลำดับเสร็จแล้วประธานในพิธีถวายคำนับในทิศทางเดิมเป็นเสร็จพิธี

หลังจากนั้นเจ้าหน้าที่ฝ่ายสนมพลเรือนจะทำการสุกัาศพและบรรจุศพลงหีบแล้วนำขึ้นตั้งบนแท่นทำการประดับดอกไม้หน้าหีบศพสำหรับศพที่ได้รับพระราชทานหีบหลวงด้วยนั้นห้ามนำดอกไม้ หรือสิ่งอื่นใดวางบนหีบหลวง **โดยเด็ดขาด** แต่จะให้อัดด้านหน้าหีบเท่านั้นส่วนศพที่ได้รับพระราชทานโกศให้จัดดอกไม้ประดับรอบฐานโกศได้โดยจะวางหีบศพไว้หลังโกศ

### **การสวดพระอภิธรรมศพ**

ตามประเพณีการสวดพระอภิธรรมศพจะนิยมสวดกัน 1 คืน, 3 คืน, 5 คืนหรือ 7 คืนโดยทั่วไปจะไม่นิยมสวดคืนคู่และตามประเพณีนิยมแต่โบราณจะนิมนต์พระสวดพระอภิธรรม 4 รูปสวด 4 จบโดยจัดให้มีเครื่องไทยธรรมพร้อมผ้าสบงเพื่อถวายแก่พระสวดพระอภิธรรมและบังสุกุลให้กับผู้เสียชีวิต

สำหรับฌาปนสถานกองทัพบกได้กำหนดสวดพระอภิธรรมศพในเวลา 18.30 น. และเจ้าหน้าที่จะนิมนต์พระสงฆ์ 4 รูป มาตั้งศาลาตั้งศพและขึ้นประจำอาสนสงฆ์เจ้าหน้าที่ถวายน้ำชาตามลำดับ หลังจากนั้นพิธีกรเรียนเชิญผู้เป็นประธานในพิธีจุดธูปเทียนบูชาพระรัตนตรัยที่โต๊ะหมู่บูชาจุดธูปเทียนบูชาพระธรรมที่หน้าตู้พระธรรมและจุดธูปเทียนเคารพศพที่เครื่องทอน้อยหน้าหีบศพ เสร็จแล้วพิธีกรอาราธนาศีลรับศีลจบแล้วพระสงฆ์สวดพระอภิธรรม

เมื่อพระสงฆ์สวดพระอภิธรรมจบสุดท้ายแล้วพิธีกรจะเรียนเชิญเจ้าภาพถวายเครื่องไทยธรรมและทอดผ้าบังสุกุลพระสงฆ์พิจารณาผ้าบังสุกุลพระสงฆ์อนุโมทนาเจ้าภาพกรวดน้ำเจ้าภาพกราบพระรัตนตรัยพระสงฆ์เดินทางกลับเสร็จพิธี

### **การบรรจุเก็บศพ**

เมื่อเจ้าภาพยังไม่ประสงค์ที่จะทำการฌาปนกิจศพโดยการเก็บไว้ เพื่อรอญาติหรือรอโอกาสอันเหมาะสมส่วนมากจะกระทำภายหลังจากสวดพระอภิธรรมครบ 3 คืน, 5 คืนหรือ 7 คืนโดยเตรียมผ้าไตร 1 ผืน ดอกไม้ช่อบรรจุศพ ลูกดินห่อด้วยกระดาษขาว – ดำตามจำนวนแขกที่มาร่วมงาน สำหรับลูกดินจะใช้เป็นคู่ขาวและดำดอกไม้ช่อใช้คนละ 1 ช่อ

การบรรจุเก็บศพจะกระทำในวันสุดท้ายของการสวดพระอภิธรรมโดยเมื่อสวดพระอภิธรรมจบสุดท้ายเสร็จแล้วจะเคลื่อนศพไปกระทำพิธีบรรจุที่สุสาน แต่เพื่อให้แขกส่วนใหญ่ที่มาพร้อมพิธีสวดพระอภิธรรมศพได้ร่วมกระทำพิธีบรรจุศพดังกล่าวฌาปนสถานกองทัพบกจึงได้จัดให้กระทำพิธีบรรจุศพที่ศาลาสวดพระอภิธรรมสำหรับที่สุสานจะเป็นการประกอบพิธีเฉพาะญาติๆ และผู้ใกล้ชิด

พิธีบรรจุศพนั้นเมื่อสวดพระอภิธรรมจบสุดท้ายเสร็จแล้วจะเรียนเชิญผู้เป็นประธานทอดผ้าไตรบังสุกุลที่หน้าหีบศพและนิมนต์พระสงฆ์ 1 รูปพิจารณาผ้าไตรบังสุกุลพร้อมทั้งวางดอกไม้ช่อและลูกดินเป็นลำดับแรกต่อจากนั้นเป็นแขกที่มาร่วมงานเรื่อยไปจนหมด

เมื่อกระทำพิธีบรรจุศพที่ศาลาเสร็จแล้วก็จะนำศพไปสุสานโดยนิมนต์พระสงฆ์ 1 รูปนำศพไปพร้อมกับญาติๆ และเมื่อไปถึงสุสานเจ้าหน้าที่จะนำศพเข้าเก็บในช่องเก็บศพ โดยญาติและแขกวางดอกไม้ช่อและลูกดินอีกครั้งหนึ่ง หลังจากนั้นเจ้าหน้าที่จะปิดช่องเก็บศพเป็นเสร็จพิธีถ้าหากศพนั้นได้รับพระราชทานหีบหลวงเจ้าหน้าที่ฝ่ายสนมพลเรือนจะเป็นฝ่ายดำเนินการแทนเจ้าหน้าที่ฌาปนสถาน

### **การฌาปนกิจศพ**

หรือการเผาศพนั้นโดยศพที่จะทำการฌาปนกิจมี 2 ลักษณะ ได้แก่

- ศพที่ตั้งบำเพ็ญกุศลอยู่ที่ศาลา

- ศพที่บรรจุเก็บไว้ที่สุสานซึ่งก่อนจะทำการฌาปนกิจจะนำศพออกตั้งสวดพระอภิธรรมก่อน 1 คืนแล้ว

ทำการฌาปนกิจในวันรุ่งขึ้น หรือบางรายไม่นำออกตั้งสวดพระอภิธรรมแต่นำออกตั้งในตอนเช้าและทำการฌาปนกิจในตอนบ่ายหรือ เย็นในการเตรียมการฌาปนกิจศพนอกจากจะมีการทำบุญเลี้ยงพระเพลและมีการแสดงพระธรรมเทศนาแล้วจะต้องมีการสวดมาติกาบังสุกุลซึ่งจะต้องเตรียมสิ่งของดังนี้

1. เครื่องไทยธรรมและผ้าสบง ถวายพระสวดฉันทเพล
2. เครื่องไทยธรรม ผ้าไตร และเครื่องติดกันเทศน์ถวายพระเทศน์
3. ผ้าไตรประธานเพื่อทอดผ้าบังสุกุล ก่อนทำการฌาปนกิจศพ
4. ผ้าสบงถวายพระสวดมาติกาบังสุกุลตามจำนวนพระสวดส่วนมากจะนิมนต์ 10 รูป ตามแบบพิธี

หลวง

5. ดอกไม้จันทน์แจกแขกที่มาร่วมงาน และดอกไม้จันทน์สำหรับประธาน
6. ผ้าขาวห่ออัฐิใส่สังข์คารดอกไม้ (ดอกมะลิ กลีบกุหลาบ) น้ำอบไทยเศษต่างค์เพื่อทำพิธีแปรธาตุและเก็บอัฐิในตอนเช้า

**การประกอบพิธีฌาปนกิจศพจะมีอยู่ 2 ลักษณะ คือ**

1. การประชุมเพลิงศพ
2. การพระราชทานเพลิงศพ

### **การประกอบพิธีประชุมเพลิง**

ภายหลังเสร็จสิ้นจากการทำบุญเลี้ยงพระเพลแล้วเมื่อถึงเวลาที่กำหนดก็จะดำเนินการดังนี้

- ทำการเคลื่อนศพเวียนเมรุ 3 รอบโดยนิมนต์พระสงฆ์เดินนำ 1 รูป
- เมื่อเวียนเมรุครบ 3 รอบก็จะเชิญศพขึ้นตั้งบนจิตกาธาน
- เมื่อใกล้ถึงเวลาประชุมเพลิงพิธีกรจะอ่านประวัติและคำไว้อาลัย (ถ้ามี)
- หลังจากจากนั้นพิธีกรจะเชิญผู้ที่มาร่วมงานยืนสงบนิ่งเพื่อเป็นการไว้อาลัยแก่ผู้เสียชีวิตเป็นเวลา

ประมาณ 1 นาที

- เจ้าภาพเรียนเชิญแขกผู้มีเกียรติทอดผ้าบังสุกุล (ถ้ามี) และเรียนเชิญผู้เป็นประธานในพิธีขึ้นบนเมรุเพื่อทอดผ้ามหาบังสุกุลเป็นลำดับสุดท้ายเสร็จแล้วประธานในพิธีจะหยิบดอกไม้จันทน์จากเจ้าหน้าที่จุดที่โคมไฟแล้วนำไปวางลงที่ได้ฐานพื้นรองศพเจ้าหน้าที่ฌาปนสถานจะกดเครื่องสัญญาณประธานในพิธีลงจากเมรุ

- ต่อจากนั้นนิมนต์พระสงฆ์ขึ้นเมรุเผาศพเป็นลำดับแรกและแขกที่มาร่วมงานขึ้นเมรุเป็นลำดับต่อไป
- เมื่อแขกที่มาร่วมงานขึ้นวางดอกไม้จันทน์เสร็จแล้วเจ้าหน้าที่ฌาปนสถานจะทำการยกหีบศพเข้าใน

เตาเผาศพเพื่อทำการเผาจริง

- เจ้าภาพเรียนเชิญผู้เป็นประธานขึ้นบนเมรุอีกครั้งและหยิบดอกไม้จันทน์จากเจ้าหน้าที่จุดที่โคมไฟแล้ววางที่หน้าหีบศพในร่องเตาเผาเสร็จแล้วเชิญญาติวางดอกไม้จันทน์ในช่องเตาเผาเรียบร้อยแล้วไปจนหมดเป็นเสร็จพิธี

### **การประกอบพิธีพระราชทานเพลิง**

สำหรับการประกอบพิธีพระราชทานเพลิงศพนั้นจะมีลำดับการปฏิบัติคล้ายกับการประชุมเพลิงศพ กล่าวคือภายหลังเสร็จสิ้นจากการทำบุญเลี้ยงพระเพลแล้วก็จะทำการเคลื่อนศพเวียนเมรุ 3 รอบโดยมีพระสงฆ์เดินนำ 1 รูปและเมื่อเวียนเมรุครบ 3 รอบแล้วจะนำศพขึ้นตั้งบนจิตกาธานหลังจากนั้น

- เมื่อรถยนต์พนักงานพระราชพิธีเชิญเพลิงหลวงพระราชทานเดินทางมาถึงฌาปนสถาน
- เจ้าภาพตั้งแถวรอรับเพลิงหลวงพระราชทานตามที่กำหนด

- พนักงานพระราชพิธีเชิญเพลิงหลวงลงจากรถยนต์แล้วเชิญขึ้นสู่เมรุโดยมีเจ้าภาพเดินตามส่งเพลิงหลวงจนถึงบันไดเมรุ

- พนักงานพระราชพิธีเชิญเครื่องขมาศพและเพลิงหลวงพระราชทานวางที่โต๊ะที่จัดเตรียมไว้เสร็จแล้วพนักงานพระราชทานพิธีจะคำนับศพแล้วลงจากเมรุ

- (ถ้ามี)พิธีกรจะอ่านประวัติโดยย่อของผู้เสียชีวิตเพื่อเป็นการประกาศเกียรติคุณเสร็จแล้วพิธีกรจะเรียนเชิญผู้ที่มาร่วมในพิธียืนสงบนิ่งเพื่อเป็นการไว้อาลัยประมาณ 1 นาที
- ต่อจากนั้นเจ้าภาพจะเรียนเชิญประธานในพิธีขึ้นบนเมรุเพื่อทอดผ้ามหาบังสุกุลหลังจากประธานในพิธีทอดผ้ามหาบังสุกุลเสร็จแล้วประธานในพิธีจะหันหน้าไปทางทิศที่พระบาทสมเด็จพระเจ้าอยู่หัวฯประทับและถวายคำนับแล้วหยิบกระทงข้าวตอก กระทงดอกไม้จากพนักงานพระราชพิธีวางที่ฐานพินหน้าหีบศพ แล้วหยิบดอกไม้จันทน์จากพนักงานพระราชพิธีจุดเพลิงพระราชทานจากโคมไฟที่เจ้าพนักงานถือเชิญไปสอดวางลงใต้พื้นรองศพเสร็จแล้วถวายคำนับในทิศทางเดิมอีกครั้งแล้วลงจากเมรุหลังจากนั้นนิมนต์พระสงฆ์ขึ้นเมรุเผาศพเป็นลำดับแรกและเชิญแขกที่มาร่วมในพิธีขึ้นวางดอกไม้จันทน์เป็นลำดับต่อไปเป็นเสร็จพิธี
- สำหรับในกรณีพิธีพระราชทานเพลิงศพเมื่อมีทหารกองเกียรติยศจะปฏิบัติดังนี้
  - ภายหลังจากที่เจ้าภาพเชิญผู้เป็นประธานขึ้นทอดผ้ามหาบังสุกุลและพระสงฆ์พิจารณาผ้าบังสุกุลแล้ว
  - เมื่อผู้เป็นประธานหยิบเครื่องขมาศวางที่ฐานพินหน้าหีบศพหมู่แต่ตรงเดี่ยวเป่าแตรนอนผู้ที่ร่วมในพิธีลุกขึ้นยืนสงบนิ่งเพื่อไว้อาลัย
  - หลังจากนั้นเมื่อประธานจุดเพลิงหลวงพระราชทานจากโคมไฟแล้ววางลงใต้พื้นรองศพหมู่แต่ตรงเดี่ยวจะเป่าแตรเคารพผู้ร่วมพิธีแสดงการเคารพด้วยการคำนับสำหรับผู้ใส่เครื่องแบบทหาร ตำรวจ เมื่อสวมหมวกทำวันทยาหัตถ์
  - ในการอ่านคำไว้อาลัยหรือประวัติของผู้เสียชีวิตเมื่อมีทหารกองเกียรติยศไม่ต้องเชิญแขกลุกขึ้นยืนไว้อาลัยเพราะจะต้องยืนเมื่อหมู่แต่ตรงเดี่ยวเป่าแตรนอนอยู่แล้ว

### **การเก็บอัฐิ**

ภายหลังจากกระทำพิธีฌาปนกิจศพแล้วก็จะทำพิธีเก็บอัฐิส่วนมากจะเก็บอัฐิในวันรุ่งขึ้นแต่ก่อนที่จะเก็บอัฐิก็จะทำพิธีแปรธาตุก่อนโดยเจ้าภาพหรือญาติจะต้องเตรียมสิ่งของดังต่อไปนี้

1. ผ้าขาวห่ออัฐิ 1 ผืน
2. ลุ้งใส่อังคาร 1 ใบ
3. ดอกมะลิกลีบกุหลาบเศษสตางค์ (เหรียญเงิน-เหรียญทอง)พอสมควรและน้ำอบไทย
4. โกศหรือผอบสำหรับใส่อัฐิเพื่อเก็บไว้บูชา

- ในเช้าวันรุ่งขึ้นเจ้าหน้าที่จะนิมนต์พระสงฆ์ 3 รูป มากระทำพิธีญาติจะต้องเตรียมผ้าสบง 3 ผืน เท่ากับจำนวนพระสงฆ์เพื่อทำพิธีบังสุกุล

- โดยเจ้าหน้าที่จะนำกระบะปูด้วยผ้าขาวที่เตรียมไว้วางบนจิตกาธานหลังจากนั้นนำอัฐิที่เผาแล้วมาวางเรียงในกระบะที่ปูด้วยผ้าขาวเป็นรูปสระของมนุษย์จากศีรษะจรดเท้าโดยหันศีรษะไปทางทิศตะวันตกเสร็จแล้วคลุมด้วยผ้าตาดทอง

- เมื่อได้เวลาตามที่กำหนดเจ้าหน้าที่จะเปิดผ้าตาดทองออกและเชิญเจ้าภาพหรือญาติทำการโรยดอกมะลิกลีบกุหลาบและเศษสตางค์พร้อมทั้งประพรมน้ำอบไทยไปที่อัฐิเมื่อประพรมน้ำอบไทยครบทุกคนแล้วเจ้าหน้าที่จะคลุมผ้าตาดทองไว้อย่างเดิมพร้อมทั้งวางผ้าสบงที่ขอบกระบะเป็นสามมุมและนิมนต์พระสงฆ์มาบังสุกุลเรียกว่า "บังสุกุลตาย" เมื่อพระสงฆ์พิจารณาผ้าบังสุกุลเสร็จแล้วเจ้าหน้าที่จะหมั่นกระบะโดยหันศีรษะไปทางทิศตะวันออกพร้อมกับนิมนต์พระสงฆ์ทำการพิจารณาผ้าบังสุกุลอีกครั้งหนึ่งเรียกว่า "บังสุกุลเป็น" ถือว่าเสร็จสิ้นพิธีแปรธาตุหลังจากนั้นเจ้าหน้าที่จะทำการเปิดผ้าคลุมอัฐิออกเพื่อให้เจ้าภาพหรือญาติทำการเก็บอัฐิ



- การเก็บอัฐิจะเก็บพอสมควรโดยจะเก็บจากศีรษะจนถึงเท้าซึ่งประกอบไปด้วยกระดูกศีรษะข้อต่อคอ แขนท่อนบน-ท่อนล่างมือซี่โครงกระดูกสันหลังกระดูกเชิงกรานขาท่อนบน 2 ข้างหัวเข่าลูกสะบ้า 2 ลูกขาท่อนล่างเท้า

เมื่อเก็บอัฐิตามต้องการแล้วอัฐิที่เหลือรวมทั้งเถ้าถ่าน (อังคาร) จะรวบรวมเพื่อนำไปบรรจุลอยอังคาร หรือ ผิงในที่ที่เหมาะสมตามที่เจ้าภาพต้องการต่อไป

เมื่อทำการเก็บอัฐิบนเมรุเสร็จแล้วเจ้าหน้าที่จะเชิญเจ้าภาพหรือญาติพร้อมด้วยอัฐิและอังคารลงมาที่ ศาลาเพื่อถวายสังฆทานและปิ่นโตแก่พระสงฆ์ที่มากกระทำพิธีเป็นอันเสร็จพิธี

### **การลอยอังคาร**

หลังจากทำพิธีแปรธาตุและเก็บอัฐิแล้วเจ้าหน้าที่จะนำอัฐิส่วนที่เหลือไปรวมกับอังคาร(ขี้เถ้า)แล้วห่อด้วยผ้าขาวใส่ลงในถุงที่เตรียมไว้เพื่อนำกลับไปเก็บหรือนำไปลอยอังคาร

การลอยอังคารมักนิยมกระทำในตอนเช้าโดยจะนำไปลอยยังทะเลที่บริเวณปากอ่าวหรือทะเลลึกสำหรับสิ่งของที่จะต้องเตรียมคือกระทงดอกไม้เจ็ดสีสายสิญจน์รูปดอกกุหลาบดอกมะลิกลีบกุหลาบ

เมื่อเรือถึงจุดที่กำหนดจะกระทำพิธีลอยอังคารแล้วเจ้าหน้าที่จะนำลู่ที่ใส่อังคารพร้อมกระทงเจ็ดสีมาตั้งไว้บริเวณกลางลำเรือหลังจากนั้นเจ้าหน้าที่จะโยนสายสิญจน์จากลู่ใส่อังคารให้ญาติๆถือไว้พร้อมกับจุดธูปแจกให้ญาติคนละ 1 ดอกพร้อมดอกกุหลาบ 1 ดอก

ต่อจากนั้นเจ้าหน้าที่จะกล่าวนำคำขอขมาบูชาเจ้าแม่ที่ท้าวสี่พันตรเสร็จแล้วจะนำธูปปักลงในกระทงดอกไม้เจ็ดสี

เมื่อปักธูปหมดแล้วเจ้าหน้าที่จะนำกระทงดอกไม้เจ็ดสีที่ขอขมาลงลอยน้ำพร้อมกับนำลู่ใส่อังคารลงสู่น้ำ พร้อมโปรยดอกมะลิ-กลีบกุหลาบและดอกกุหลาบ ลงในน้ำ

สำหรับประเพณีลอยอังคารนั้นเป็นความเชื่อของคนไทยตั้งแต่โบราณว่าคนเราเกิดจากธาตุทั้ง 4 คือดินน้ำลมไฟ เมื่อแตกดับแล้วก็ควรกลับไปอยู่ในสภาพเดิม



## สารบัญ

เรื่อง	หน้า
* หน้าที่ของส่วนราชการแผนกพิธี กฌป.สก.ทบ.	1
* การก่อตั้งฌาปนสถานกองทัพก	2
* การดำเนินกิจการฌาปนสถานกองทัพก	3
* หลักเกณฑ์การขอพระราชทานน้ำหลวงอาบศพ การขอพระราชทานเพลิง/หีบเพลิง และการขอพระราชทานเพลิงศพกรณีพิเศษ	5
* กำหนดการพิธีพระราชทานน้ำหลวงอาบศพ	8
* กำหนดการพิธีพระราชทานเพลิงศพ	9
* กำหนดการพิธีพระราชทานดิน	10
* การปฏิบัติเกี่ยวกับหีบเพลิงพระราชทาน	11
* ตัวอย่างหนังสือขอพระราชทานเพลิงกรณีพิเศษ	13
* คำกล่าวสำนึกในพระมหากรุณาธิคุณ	14
* ตัวอย่างคำไว้อาลัย	15
* การปฏิบัติในการรับเพลิงพระราชทาน	17
* ข้อเสนอแนะเมื่อมีผู้เสียชีวิต	19
* ลำดับการปฏิบัติในพิธีการศพ	20



แผนกพิธี

กองการฌาปนกิจ

กรมสวัสดิการทหารบก